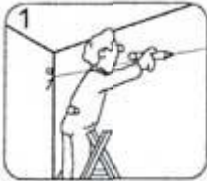
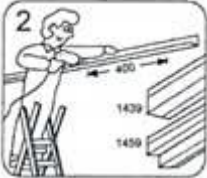


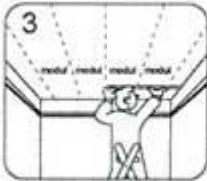
Leiðbeiningar um uppsetningu á loftkerfum frá P.Porgrímssyni.



Byrjað er á vegglistum, þeim er komið fyrir láréttum allan hringinn í herberginu.



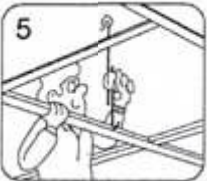
Vegglistarnir eru oftast negldir eða skrúfaðir á vegginn. Ef lítil festa er í veggnum getur verið nauðsynlegt að líma þá líka.



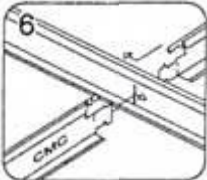
Næst þarfa að reikna út staðsetningu burðarlistana. Mælið herbergið þvert á burðarlistana, til að finna út miðju. Athugið þó að bilið frá vegg út að fyrsta burðarlista þarf að vera aðeins meira ef byrjað er á heilli plötu, um.þ.b 1-3 cm eftir tegund vegglista. Athugið einnig vel að enda ekki á minni plötu en 10 cm.



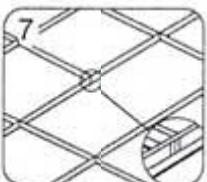
Upphengjum er krækt í burðarlista með um.þ.b 120cm millibili. Best er þó að krækja ekki öllum hengjum í listana fyrr en búið er að stilla þá lárétt.



Burðarlistarnir liggja lausir ofan á vegglistunum um.þ.b 2-3 mm frá veggnum.



Þegar búið er að hengja upp nokkra burðarlista, má byrja að smella 120cm þverlistunum í, með 60cm millibili.



Síðan eru 60cm þverlistunum smellt í miðjuna á 120cm þverlistunum og læstir saman ef ekki kemur listi á móti.



Best er að raða nokkrum plötum í kerfið jafnóðum og það er sett upp. Ef plöturnar falla niður fyrir kerfið stilla þær kerfið af þannig að það verður hornrétt. ATHUGIÐ !!! Aftan á flestum plötum er ör sem sýnir í hvaða átt plöturnar eiga að snúa.

Sá hluti burðarlistans sem klipptur er af þegar endað er út við vegg er notaður í byrjun næstu raðar. Athugið þó að götin fyrir þverlistana séu hornrétt hvort á móti öðru.

Þegar búið er að setja stóran hluta, eða allar heilu plöturnar í kerfið má ganga frá endunum í kerfinu (þvert á burðarlistana). Að lokum eru plöturnar skornar niður út við veggina.

Þessi lýsing er aðeins til viðmiðunar, því aðstæður geta verið mjög mismunandi og verður að haga uppsetningu eftir aðstæðum.

Kerfisloft séð ofanfrá

